

**Bernd Schultis**  
**Orts- und Quartiermeister**  
**16.10.2023**



# Truppenunterkunft in Luterbach

Alpenstrasse 40, 4542 Luterbach



**Wir bieten:**

Unterkunft für über 170 AdA's, moderne Küchenausstattung, 7 Büros und Sitzungszimmer mit topmoderner Telekommunikation (10 Telefone, 4 Internetzugänge ADSL, Faxanschluss, WLAN-Netz, Mobilfunk GSM für alle Anbieter, Kabelradio und Kabelfernsehen, Sicherheitsfunknetz Polycom und Funkinstallation 2500 MHz.).

## 1. INHALTSVERZEICHNIS

<b>1. INHALTSVERZEICHNIS</b> .....	2
<b>2. UNSERE GEMEINDE STELLT SICH VOR</b> .....	3
2.1 FAKTEN.....	3
2.2 WAS DIE GESCHICHTE ÜBER LUTERBACH VERRÄT...	3
2.3 ...UND WAS DIE GEGENWART ZU IHR SAGT.....	4
2.4 WICHTIGE TELEFONNUMMERN / KONTAKTPERSONEN.....	5
2.5 LEBENSMITTEL-LIEFERANTEN.....	7
2.6 RESTAURANT VERZEICHNIS.....	7
<b>3. PLÄNE</b> .....	9
3.1 KARTENAUSSCHNITT .....	9
3.2 ORTSPLAN MIT UMGEBUNG.....	10
3.3 SITUATIONSPLAN TRUPPENUNTERKUNFT.....	11
<b>4. DIE TRUPPENUNTERKUNFT</b> .....	12
4.1 MEHRZWECKGEBÄUDE AN DER ALPENSTRASSE 40 .....	12
4.2 BESCHREIBUNG DER TRUPPENUNTERKUNFT.....	12
4.3 DETAILPLAN UNTERKUNFT.....	14
4.4 AUSTRÜSTUNG UND INFRASTRUKTUR.....	16
4.4.1 Telekommunikation	16
4.4.2 Küchenausrüstung	17
4.4.3 Sicherheit und Brandschutz	17
4.4.4 Haushaltsabfälle	18
4.4.5 Küchenabfälle	18
4.4.6 Muldenanlage der Gemeinde	18
4.4.7 Parkplatz Zivilfahrzeuge	18
4.4.8 Parkplatz Militärfahrzeuge	18
4.4.9 Ausbildung, PD/ID	18
<b>5. NEBENGEBÄUDE</b> .....	19
5.1 HOTEL.....	19
5.2 TURNHALLE.....	19
5.3 SCHIESSANLAGE LUTERBACH .....	19
<b>6. BESONDERE INFORMATIONEN</b> .....	21
6.1 LÄRMSCHUTZ UND RUHEZEITEN.....	21
6.2 EINSCHRÄNKUNGEN FÜR DIE TRUPPEN DURCH VERANSTALTUNGEN / ANLÄSSE DER GEMEINDE.....	22
6.3 ZUGSVERBINDUNGEN.....	22
6.4 ZUSTÄNDIGE PERSONEN.....	22
<b>7. VEREINBARUNG MIT DER ARMEE</b> .....	23
7.1 VEREINBARUNG VOM 01.06.2009.....	23
7.2 ANHANG ABRECHNUNGSVERFAHREN .....	26
<b>8. ERKUNDUNGSRAPPORT</b> .....	29
8.2 ÜBERSICHTSPLAN .....	<b>FEHLER! TEXTMARKE NICHT DEFINIERT.</b>

## 2. UNSERE GEMEINDE STELLT SICH VOR

### 2.1 FAKTEN

Gemeinde	4542 Luterbach / SO
Bezirk	Wasseramt
Lage	3.5 Kilometer östlich von Solothurn
Nachbargemeinden	Deitingen, Derendingen, Zuchwil, Riedholz
Fläche	4.5 km <sup>2</sup>
Einwohnerzahl	3'672 Einwohner (Stand 31.12.2022)
Koordinaten	611 080 / 228 945 (Eingang Truppenunterkunft)
Höhe über Meer	432 m.ü.M
Landkarte	Swisstopo Blatt 1127 Solothurn
Wasserwerte	Wasserhärte 24.7 bis 25.8°fH

### 2.2 WAS DIE GESCHICHTE ÜBER LUTERBACH VERRÄT

<b>Jahr 1052</b>	Im Jahr 1052 nach Christus wurde Luterbach erstmals in einer Urkunde schriftlich erwähnt, jedoch unter dem Namen „lutere Bach“.
<b>Jahr 1287</b>	Ab diesem Jahr wurde „lutere Bach“ Luterbach genannt. Der Ortsname geht auf einen Gewässernamen zurück und bedeutet klarer oder heller Bach.
<b>Jahr 1356</b>	Seit dem Mittelalter unterstand Luterbach dem St. Ursen-Stift in Solothurn und kam 1356 unter die direkte Verwaltung der Stadt Solothurn.
<b>Jahr 1466</b>	Ab 1466 gehörte Luterbach zur Vogtei Kriegstetten und war dem Gerichts-ort Zuchwil zugeteilt.
<b>Jahr 1798</b>	Nach dem Zusammenbruch des Ancien Régime (Zeit vor der Französischen Revolution) gehörte Luterbach während der Helvetik zum Distrikt Biberist.

**Jahr 1803** Ab diesem Zeitpunkt gehörte Luterbach zum Bezirk Kriegstetten, der 1988 offiziell in Bezirk Wasseramt umbenannt wurde.

**Jahr 1872** An der Emme bestand früher eine Hammerschmiede. Im Jahr 1872 wurde an der Grenze zu Derendingen die Kammgarnspinnerei Schoeller & Lang gegründet, die bald durch eine Kammgarnweberei ergänzt wurde. Die Nähe dieser Fabrik führte in Luterbach zu einem markanten Bevölkerungswachstum (von 396 Einwohnern im Jahr 1870 auf 1050 Einwohner im Jahr 1900).

### 2.3 ...UND WAS DIE GEGENWART ZU IHR SAGT

Luterbach ist in den letzten Jahren kontinuierlich gewachsen und hat sich in vielen Bereichen weiterentwickelt. Das Dorf ist gut mit dem Bus oder dem Zug erreichbar. Via dem Autobahnanschluss (A5) in Zuchwil ist Luterbach innerhalb von 5 Minuten erreichbar. Neben den Einkaufsmöglichkeiten im Coop und Denner bieten die Bäckerei Flury und die Bisigmetz eine ideale und qualitativ hochstehende Ergänzung an Lebensmitteln.

Die 3672 Einwohner von Luterbach nehmen aktiv am Dorfleben teil und sind für Anlässe jeder Art zu begeistern.

Sie sind interessiert an Luterbach und möchten gerne mehr über das Dorf erfahren? Besuchen Sie uns auf unserer Homepage [www.luterbach.ch](http://www.luterbach.ch)!





## Luterbach heisst seine Gäste herzlich willkommen!

### 2.4 WICHTIGE TELEFONNUMMERN / KONTAKTPERSONEN

➡ Truppenunterkunft:	Alpenstrasse 40 4542 Luterbach	Tel. Nr. 032 681 41 10 Fax. Nr. 032 681 41 19
➡ Gemeindeverwaltung:	Hauptstrasse 20 4542 Luterbach	032 681 32 62
➡ Gemeindepräsident:	Michael Ochsenbein	032 681 32 64
➡ Orts- und Quartiermeister:	Bernd Schultis Hauptstrasse 20	032 681 32 68 <a href="mailto:bausekretariat@luterbach.ch">bausekretariat@luterbach.ch</a>
➡ Hauswart Trp Ukft / ZSA:	Stefan Wingeier Alpenstrasse 40	076 336 90 97
➡ Hauswart Turnhalle:	Kurt Schüpbach Turnhallenstrasse 8	032 681 32 50
➡ Militär/Sektionschef:	Jan Lanz Militärverwaltung Hauptstrasse 70 4509 Solothurn	032 627 27 63 <a href="mailto:jan.lanz@vd.so.ch">jan.lanz@vd.so.ch</a>
➡ Feuerwehrkommandant	Samuel Brunner Eichstrasse 26	079 208 11 87 <a href="mailto:feuerwehr@luterbach.ch">feuerwehr@luterbach.ch</a>
➡ Vereinigte Schützengesellschaft	Meier Hans (Präsident)	032 682 25 56
➡ Bahnhof/Rail Service	Bahnhof SBB, Luterbach-Attisholz	0900 300 300
➡ Post	Filiale im Coop	0848 888 888
➡ Bank	Raiffeisenbank Hauptstrasse 24	032 681 45 30

## IM NOTFALL

---

Polizei	117
Feuerwehr	118
Spitalnotruf	144
Toxikologisches Infozentrum	145
REGA	1414

☛ Kantonspolizei	Posten Derendingen Friedhofstrasse 35 4552 Derendingen	032 627 98 50
☛ Kantonsspital SO	Schöngrünstrasse 42 4500 Solothurn	032 627 31 21
☛ Zivilärzte	<b>Ch. Ehrler &amp; H. Affolter</b> Gemeinschaftspraxis Hauptstrasse 38 4542 Luterbach	032 682 20 56
☛ Zahnarzt	<b>Dr. med. dent. S. Janjic</b> Grüttbachstrasse 12 4542 Luterbach	032 682 27 29

## 2.5 LEBENSMITTEL-LIEFERANTEN

☛ Brot / Brotwaren	<b>Bäckerei Flury</b> Hauptstrasse 22	<b>032 681 06 60</b> MO 0630 – 1215 / 1400 – 1800 DI 0630 – 1215 MI 0630 – 1215 / 1400 – 1800 DO 0630 – 1215 / 1400 – 1800 FR 0630 – 1215 / 1400 – 1800 SA 0700 – 1600 durchgehend SO 0800 – 1215
☛ Detailhandel	<b>Coop</b> Solothurnstrasse 13	<b>032 681 53 00</b> MO 0800 – 1830 durchgehend DI 0800 – 1830 durchgehend MI 0800 – 1830 durchgehend DO 0800 – 1830 durchgehend FR 0800 – 1830 durchgehend SA 0730 – 1700 durchgehend
☛ Detailhandel	<b>Denner Satellit</b> Hauptstrasse 25	<b>032 682 31 68</b> MO 0800 – 1215 / 1330 – 1830 DI 0800 – 1215 / 1330 – 1830 MI 0800 – 1215 / 1330 – 1830 DO 0800 – 1215 / 1330 – 1830 FR 0800 – 1215 / 1330 – 1830 SA 0730 – 1700 durchgehend SO 1000 - 1200

Besten Dank für die Berücksichtigung dieser Lieferanten!

## 2.6 RESTAURANT VERZEICHNIS

Hotel/Restaurant Rössli	Hauptstrasse 26	<b>032 682 20 06</b> MO 0730 – 2330 durchgehend DI Ruhetag MI 0730 – 2330 durchgehend DO 0730 – 2330 durchgehend FR 0730 – 2330 durchgehend SA 0900 – 2330 durchgehend SO 0900 – 1800 durchgehend
Restaurant Krone	Hauptstrasse 12	<b>032 682 22 22</b> MO 0830 – 2330 durchgehend DI 0830 – 2330 durchgehend MI Ruhetag DO Ruhetag FR 0830 – 2330 durchgehend SA 0830 – 2330 durchgehend SO 1000 – 1900 durchgehend
1881 Kantine	Attisholzstrasse 10	<b>032 531 18 81</b> MO 1100-2300 durchgehend DI 1100-2300 durchgehend MI 1100-2300 durchgehend DO 1100-2300 durchgehend FR 1100-2300 durchgehend SA 1000-2300 durchgehend SO 1000-1800 durchgehend

Restaurant Pöstli

Hauptstrasse 33

079 277 42 80

MO Ruhetag  
DI 1030 – 2300 durchgehend  
MI 1030 – 2300 durchgehend  
DO 1030 – 2300 durchgehend  
FR 1030 – 2400 durchgehend  
SA 1030 – 2400 durchgehend  
SO 1030 - 2100 durchgehend

Pizzeria Safari

Solothurnstrasse 24

032 682 77 77

MO Ruhetag  
DI 1030 – 1330  
MI 1030 – 1330 1645 - 2245  
DO 1030 – 1330 1645 - 2245  
FR 1030 – 1330 1645 - 2300  
SA 1030 – 2245 durchgehend  
SO 1100 – 2145 durchgehend

PEPE'S Restaurant Take Away

Hauptstrasse 17

032 682 44 44

MO 1000 – 1330 1700 - 2230  
DI 1000 – 1330 1700 - 2230  
MI 1000 – 1330 1700 - 2230  
DO 1000 – 1330 1700 - 2230  
FR 1000 – 1330 1700 - 2230  
SA 1000 – 1330 1700 - 2230  
SO 1430 – 2220 durchgehend

Restaurant zum Schluch

Güterstrasse 1

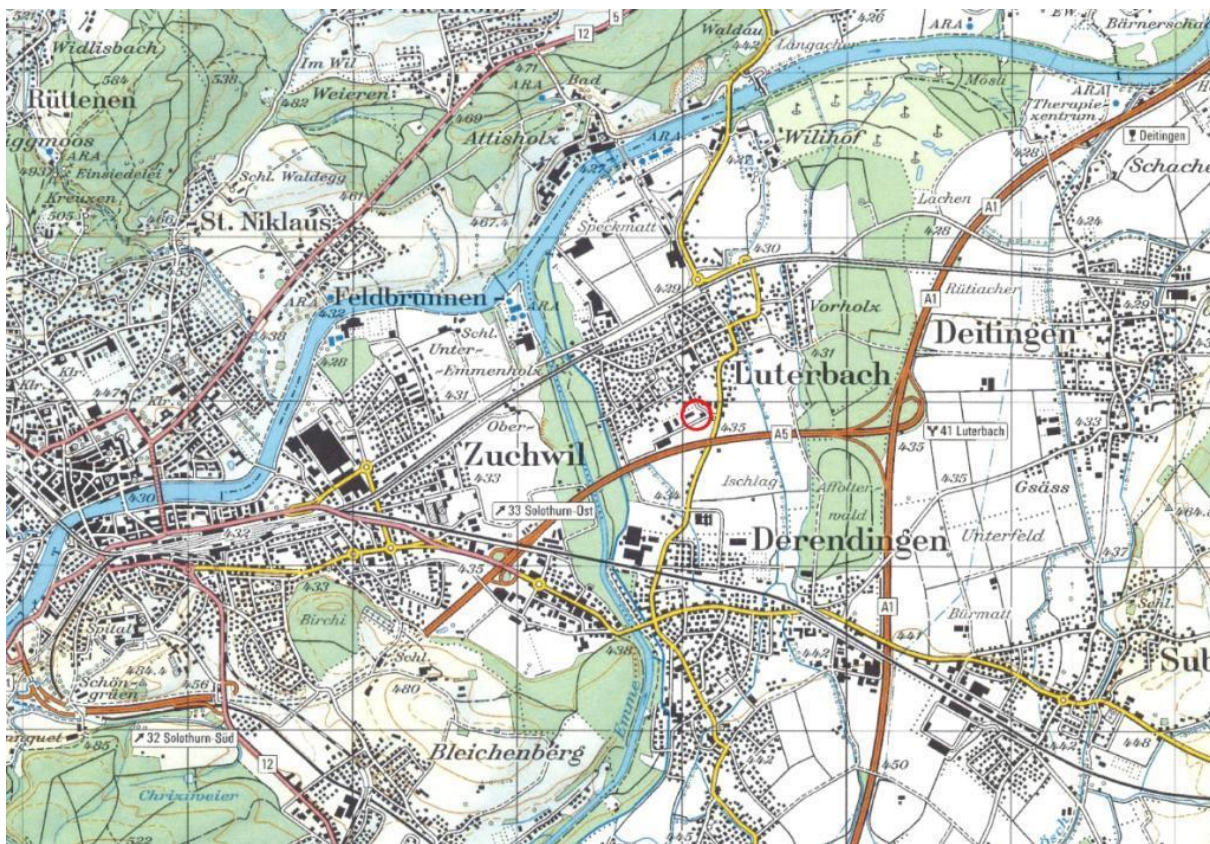
078 233 16 30

MO Ruhetag  
DI Ruhetag  
MI Ruhetag  
DO 1730 – 2300  
FR 1730 – 2300  
SA 1730 – 2300  
SO Ruhetag

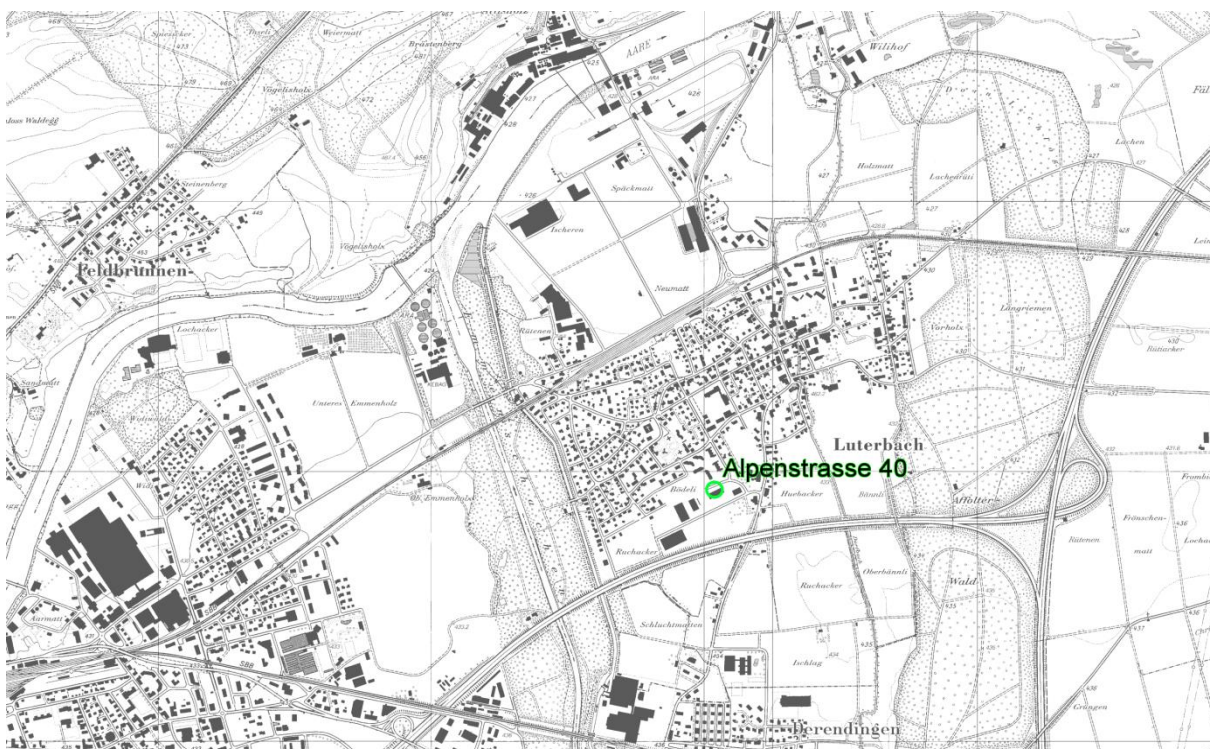


### 3. PLÄNE

#### 3.1 KARTENAUSSCHNITT



© 2013 swisstop (BA130339)



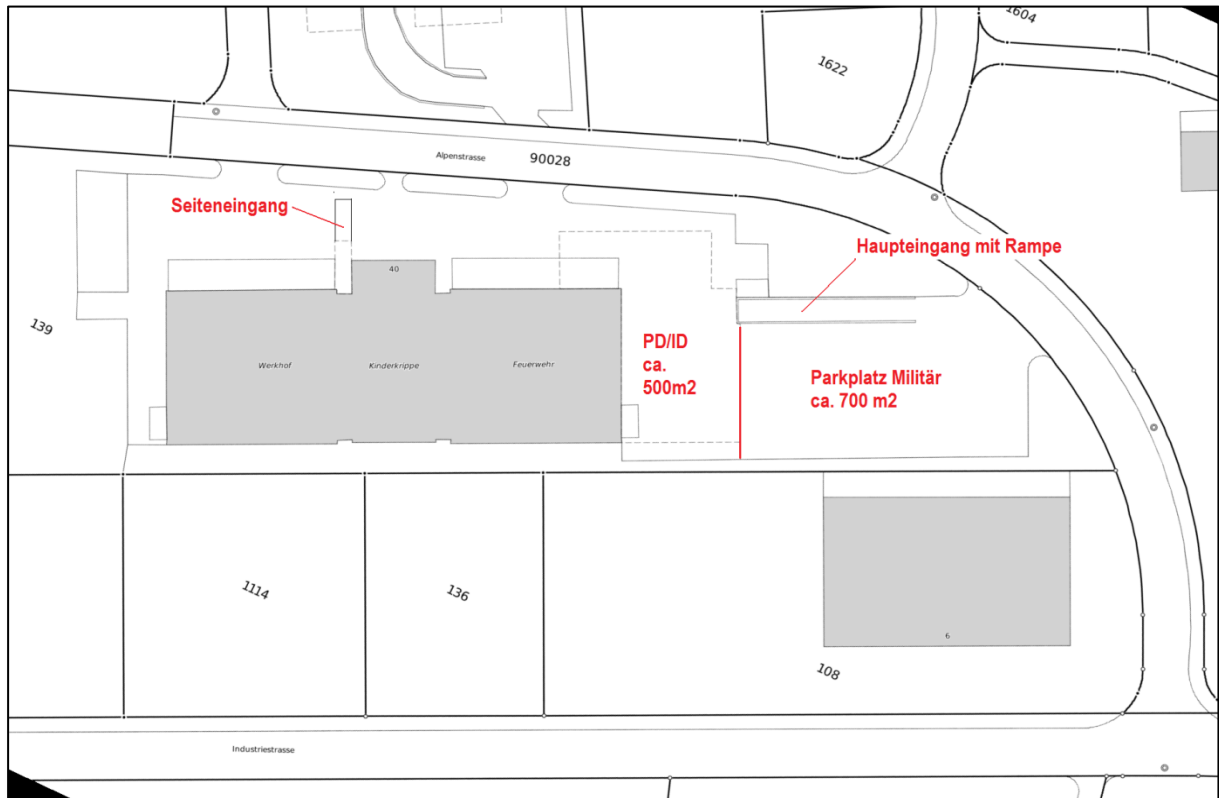


## 3.2 ORTSPLAN MIT UMGEBUNG





## 3.3 SITUATIONSPLAN TRUPPENUNTERKUNFT



Situationsplan Truppenunterkunft



## 4. DIE TRUPPENUNTERKUNFT

### 4.1 MEHRZWECKGEBÄUDE AN DER ALPENSTRASSE 40

Das Mehrzweckgebäude wurde 1989 erstellt. Die Baukosten dazu beliefen sich auf ca. 7 Millionen Franken. Der Westtrakt wird durch den Baudienst belegt. Im Mitteltrakt ist die Spielgruppe untergebracht. Weiter steht ein grosser Theoriesaal für diverse Anlässe zur Verfügung. Die Feuerwehr ist im Osttrakt einquartiert. Die ganze Anlage ist mit einem öffentlichen Zivilschutzkeller und der Truppenunterkunft unterkellert.



### 4.2 BESCHREIBUNG DER TRUPPENUNTERKUNFT

Die Truppenunterkunft befindet sich im Untergeschoss vom Werkgebäude. Sie ist unterteilt in einen Ost- und Westteil. Der Ostteil wurde ursprünglich nur für den Zivilschutz erstellt. Zwischenzeitlich konnten jedoch zahlreiche Räume für das Militär übernommen werden. Die Zivilschutzorganisation Zuchwil-Luterbach nutzt aber nach wie vor Räumlichkeiten (in der Situation auf Seite 14 grau dargestellt). Der Westteil wurde für das Militär erstellt und enthält auch daher die entsprechende Ausstattung. Nebst dem Haupteingang mit Rampe verfügt die Anlage über einen weiteren Seiteneingang mit Treppe. Durch die Grossbelegung zweier Rekrutenschulen im 2003 und 2004 konnte die Ausstattung der Truppenunterkunft auf den neusten Stand gebracht werden.







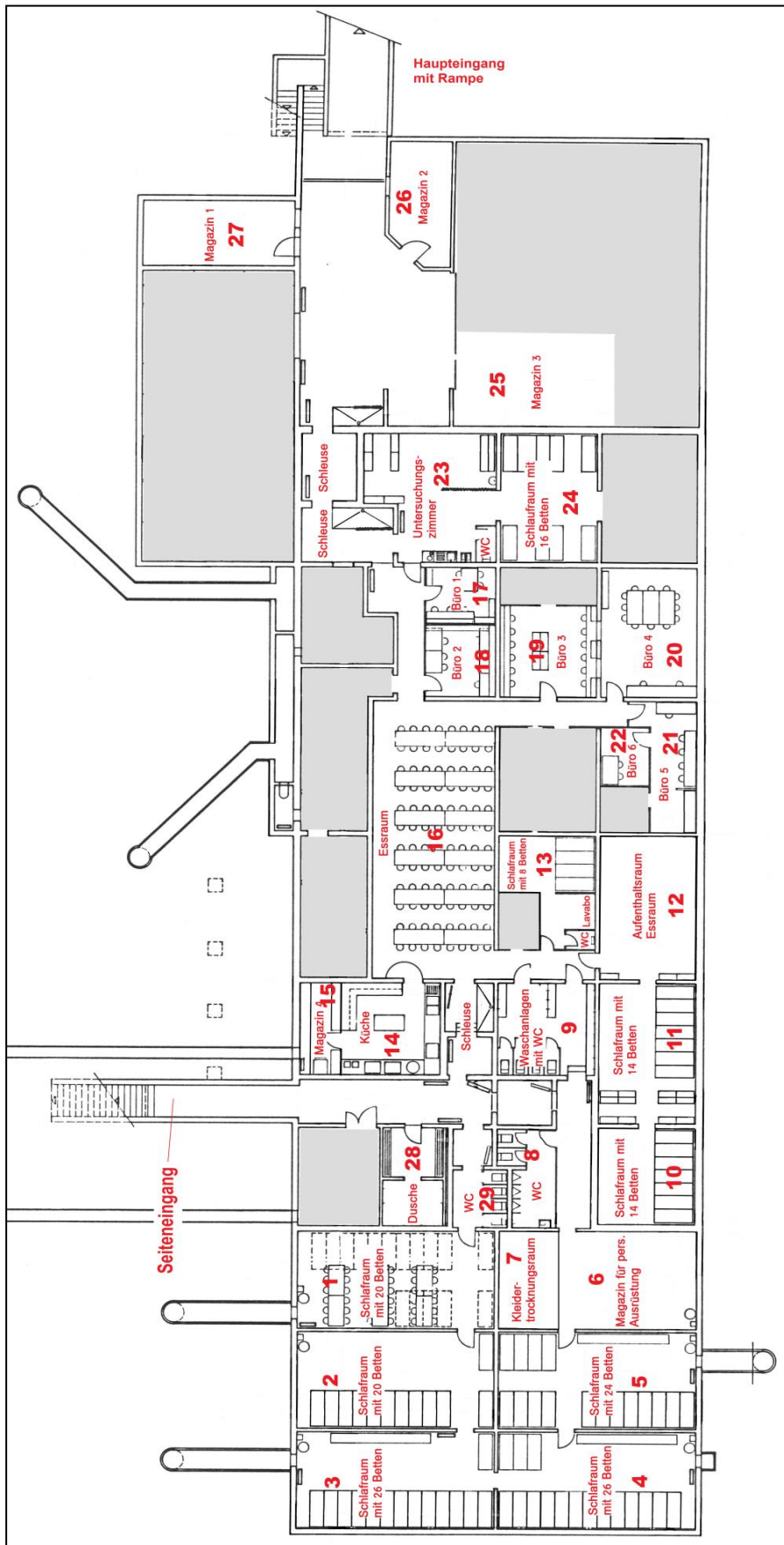
Zurzeit können für 158 Personen (zusätzlich 16 Betten im Krankenzimmer) Liegestellen zur Verfügung gestellt werden. Die sanitäre Einrichtung umfasst insgesamt 12 WC-Anlagen, 4 Pissoirs, Waschgelegenheiten an drei Standorten sowie eine Dusche mit 8 Brausen.

Auf Wunsch kann im Obergeschoss ein grösserer Saal (Theorieraum für 30 bis max 60 Personen) zusätzlich gemietet werden. Der Saal verfügt über eine Wandtafel, eine Projektionswand, einen Projektschreiber und einen Fernseher. Die Benützung mit Ordonanzschuhwerk ist nicht erlaubt.



Theorieraum Obergeschoss

4.3 DETAILPLAN UNTERKUNFT





Nr.	Raum	Ausrüstung	Fläche
1	Schlafräum 1	20 Betten, Gestelle für pers. Ausrüstung	43m <sup>2</sup>
2	Schlafräum 2	20 Betten, Gestelle für pers. Ausrüstung	52m <sup>2</sup>
3	Schlafräum 3	26 Betten, Gestelle für pers. Ausrüstung	52m <sup>2</sup>
4	Schlafräum 4	26 Betten, Gestelle für pers. Ausrüstung	52m <sup>2</sup>
5	Schlafräum 5	24 Betten, Gestelle für pers. Ausrüstung	52m <sup>2</sup>
6	Magazin	Pers. Ausrüstung	36m <sup>2</sup>
7	Trocknungsraum	Pers. Ausrüstung	16m <sup>2</sup>
8	WC-Anlage	2 WC + 4 Pissoirs	14m <sup>2</sup>
9	Waschanlage + WC	Spiegel + elektr. Steckdosen, 4 WC	24m <sup>2</sup>
10	Schlafräum 6	14 Betten, Gestelle für pers. Ausrüstung	25m <sup>2</sup>
11	Schlafräum 7	14 Betten, Gestelle für pers. Ausrüstung	36m <sup>2</sup>
12	Aufenthaltsraum		36m <sup>2</sup>
13	Schlafräum 8	14 Betten, Gestelle für pers. Ausrüstung, 1 WC und Waschanlage	26m <sup>2</sup>
14	Küche	1 x Elektro-Druckkochkessel 1 x Elektro-Kippkochkessel 1 x Elektro-Kochherd/Rechaud	23m <sup>2</sup>
15	Magazin 4, Lebensmittel	1 x Kühlschrank	9m <sup>2</sup>
16	Essraum	Tische und Stühle	89m <sup>2</sup>
17	Büro 1	Tisch und Stühle	11m <sup>2</sup>
18	Büro 2	Tisch und Stühle	15m <sup>2</sup>
19	Büro 3	Tisch und Stühle	24m <sup>2</sup>
20	Büro 4	Tisch, Stühle, Wandtafel	33m <sup>2</sup>
21	Büro 5	Tisch und Stühle	16m <sup>2</sup>
22	Büro 6	Tisch und Stühle	8m <sup>2</sup>
23	Untersuchungszimmer	Liege, 1 WC, Waschtrog	40m <sup>2</sup>
24	Krankenzimmer	16 Betten	34m <sup>2</sup>
25	Magazin 3	Lagergestelle	40m <sup>2</sup>
26	Magazin 2	Lagergestelle, Panzerschrank	20m <sup>2</sup>
27	Magazin 1	Lagergestelle	26m <sup>2</sup>
28	Duschen	Garderobe, 8 Brausen	16m <sup>2</sup>
29	WC-Anlage	4 WC	9m <sup>2</sup>
30	Vorplatz	Waschplatz Schuhe, Abfallcontainer	72 m <sup>2</sup>
31	Lager sensitives Mat.	Schloss	

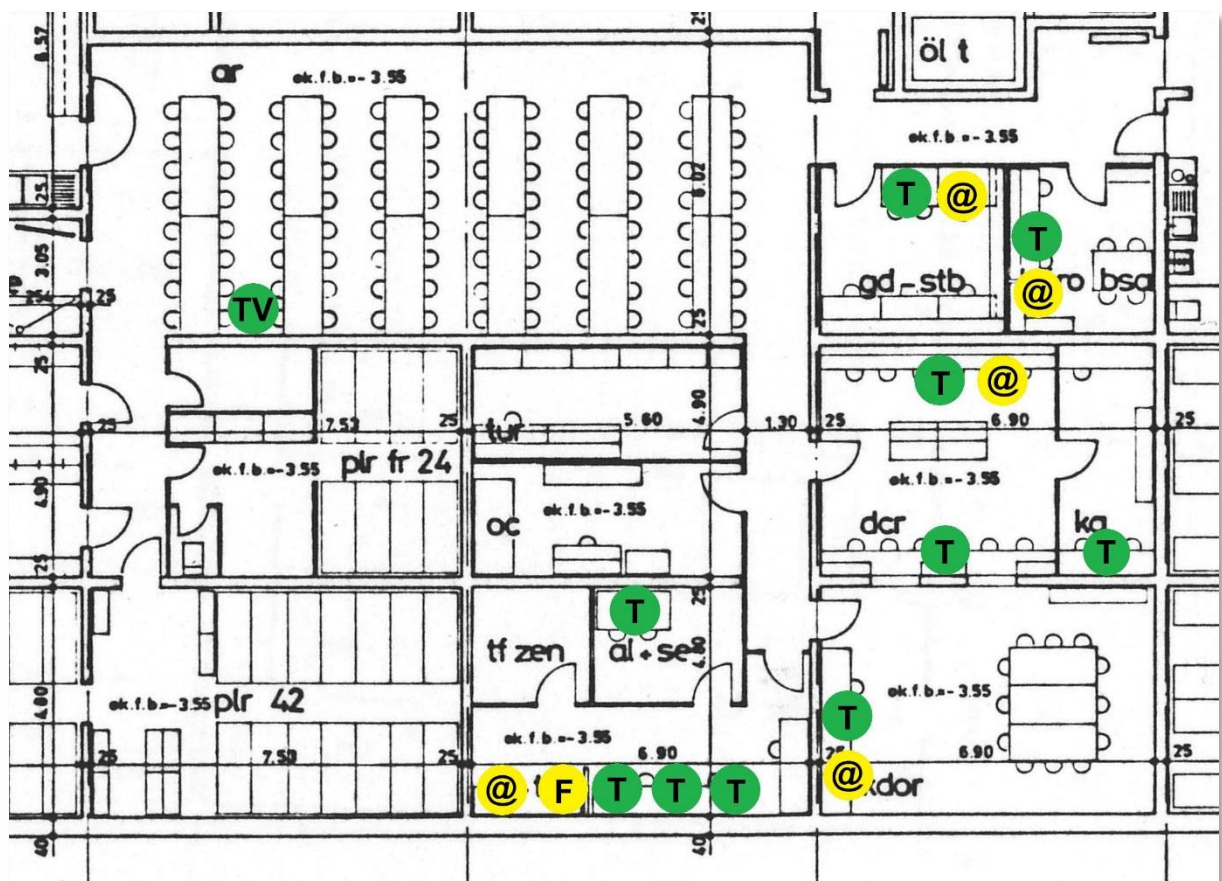
## 4.4 AUSRÜSTUNG UND INFRASTRUKTUR

### 4.4.1 TELEKOMMUNIKATION:

Im Herbst 2013 wurde die gesamte Zivilschutzanlage auf eine standardisierte Telematikinfrastruktur für geschützte Führungsstandorte umgebaut! Es stehen nun insgesamt als Festinstallationen zur Verfügung:

- 10 Telefongeräte mit max. 4 Festnetzanschlüssen ISDN, davon ist ein Anschluss immer für ausgehende Gespräche reserviert (Die drei Apparate für die eingehenden Telefonate befinden sich alle in der Tm Zentrale).
- Ein Faxanschluss (analog) in der Tm Zentrale.
- Mobilfunk GSM mit Repeater für alle drei Mobilfunkanbieter.
- 5 Internetzugänge ADSL in diversen Büros
- Kabelradio und Kabelfernsehen
- WLAN Netz; Passwort: Einwohnergemeinde4542
- Sicherheitsfunknetz Polycom
- Funkinstallation 2500 MHz

Diese Anschlüsse sind das ganze Jahr aktiv und müssen nicht militarisiert werden! Die Hauptrufnummer der Truppenunterkunft lautet: **032 681 41 10**. Die Faxnummer: **032 681 41 19**. Die genauen Standorte der einzelnen Anschlüsse sind auf dem folgenden Übersichtsplan eingezeichnet.



Plan Telekommunikation (Grün = Telefonanschluss, Gelb = Internetanschluss)

#### 4.4.2 KÜCHENEINRICHTUNG:

Die Küche ist mit den folgenden Geräten fix ausgestattet:

- 1 x Elektro-Druckkochkessel
- 1 x Elektro-Kippkochkessel
- 1 x Elektro-Kochherd/Rechaud



Falls die Truppe vor Ort die Hauptmahlzeiten zubereitet, werden ihr bei Bedarf folgende Geräte zusätzlich und kostenlos zur Verfügung gestellt:

- 1 x Kombidämpfer Rational CM 101 mit 10 Einschubfächer, Handbrause und Kerntemperatur-Messgerät
- 1 x Kühlschrank gross, 360 lt, Breite: 65 cm / Tiefe: 60 cm / Höhe: 176 cm
- 1 x Tiefkühltruhe fahrbar gross, 360 lt, Breite: 130 cm / Tiefe: 73 cm / Höhe: 101 cm



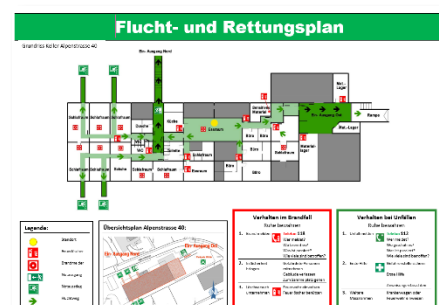
Kombidämpfer Rational CM 101

#### 4.4.3 SICHERHEIT UND BRANDSCHUTZ:

Die Unterkunft besitzt zwei ordentliche Fluchtwege via Treppe oder Rampe (Ausgang Ost und Ausgang Nord). Zusätzlich stehen im Westteil vier Rettungswege via Fluchtröhren und Leitern zur Verfügung. Diese Fluchtwege sind in der Unterkunft entsprechend beschildert. Die Aussen-türe (Ausgang Nord) besitzt ein Panikschloss. Somit ist sie von innen zu öffnen, von aussen ist sie geschlossen! Bitte diese Türe auf keinen Fall mit dem Schlüssel schliessen!

Alarmierung: Die Schlaf- und Essräume sind mit Rauchmelder ausgerüstet. Diese sind nicht miteinander verbunden!

Löschmittel: Insgesamt sind 11 Feuerlöscher unterschiedlicher Grössen vorhanden.



Flucht- und Rettungsplan: In der Unterkunft sind an mehreren Stellen Flucht- und Rettungspläne angeschlagen.

#### 4.4.4 HAUSHALTSABFÄLLE:

---

Es stehen zwei Abfallcontainer für die Haushaltsabfälle zur Verfügung. Containermarken können über den Hauswart Trp Ukft / ZSA bestellt werden. Die Verrechnung erfolgt gemäss Ziffer 4320 Verwaltungsreglement über die Abrechnung der Truppe. Die Kehrriechtabfuhr erfolgt jeden Dienstag ab 07.00 Uhr.

#### 4.4.5 KÜCHENABFÄLLE:

---

Küchenabfälle können durch die Firma Schenk&Söhne GmbH in Kasten 288, 3472 Wynigen/BE (034 415 15 95), entsorgt werden. Die Truppe hat dafür bei der Firma vordienstlich die Gebinde zu reservieren!

#### 4.4.6 MULDENANLAGE DER GEMEINDE:

---

Direkt an der Westseite des Werkgebäudes betreibt die Gemeinde eine Muldenanlage. Angenommen werden Altmetall, Bauschutt, Alu und Weissblech, Batterien sowie Glas! Die Öffnungszeiten sind am Montag und Mittwoch von 17.30h - 18.30h sowie am Samstag von 9.30h - 11.30h. Spezielle Zeiten sind mit dem Hauswart Trp Ukft / ZSA zu vereinbaren.

#### 4.4.7 PARKPLATZ ZIVILFAHRZEUGE:

---

Für ca. 30 Zivilfahrzeuge kann bei Bedarf die Südseite der Industriestrasse freigegeben werden (Höhe Feld). Der Bedarf ist dem Orts-QM rechtzeitig zu melden. Er wird der Truppe für das bestehende Parkierverbot eine Ausnahmegewilligung (Parkbewilligung) erteilen. Diese Parkbewilligungen sind gut sichtbar hinter die Frontscheibe der Fahrzeuge anzubringen. Die Parkplätze werden unentgeltlich zur Verfügung gestellt.

#### 4.4.8 PARKPLATZ MILITÄRFahrZEUGE:

---

Für Militärfahrzeuge steht der Parkplatz (ca. 700 m<sup>2</sup>) direkt vor der Unterkunft zur Verfügung. Der Parkplatz der Feuerwehr und des Werkhofes darf nicht für Militärfahrzeuge benutzt werden. Der Lärmschutz (siehe Kapitel 6.1) ist strikte einzuhalten.

#### 4.4.8 AUSBILDUNG, PD/ID:

---

Die direkte Umgebung des Werkgebäudes (inkl. Parkplatz Feuerwehr) steht zur Ausbildung und PD/ID zur Verfügung. Auf die Bedürfnisse der Feuerwehr und des Werkdienstes ist jedoch jederzeit Rücksicht zu nehmen. Der Lärmschutz (siehe Kapitel 6.1) ist strikte einzuhalten.

## 5. NEBENGEBÄUDE

### 5.1 HOTEL

In Luterbach bieten zwei Gasthöfe Hotelzimmer an:

#### Gasthof Rössli:

Der Gasthof Rössli liegt im Dorfzentrum von Luterbach. Zum Restaurant mit Saal werden auch Einzelzimmer (5 Stk.) Doppelzimmer (5 Stk.) und ein Dreierzimmer angeboten. Die Zimmer können telefonisch unter 032 682 20 06 oder online unter [www.roessli-luterbach.ch](http://www.roessli-luterbach.ch) reserviert werden.



#### Parkforum-Wylihof:

Das Parkforum-Wylihof bietet nebst einem Restaurant und diversen Seminar- und Gruppenräumen auch 16 Hotelzimmer (Einzel- und Doppelzimmer) an. Die Zimmer können telefonisch unter 032 681 34 34 oder online [www.parkforum-wylihof.ch/buchen.html](http://www.parkforum-wylihof.ch/buchen.html) gebucht werden.



### 5.2 TURNHALLE

Die öffentlichen Turnhallen in Luterbach können auf Gesuch hin und sofern sie nicht bereits besetzt sind, benützt werden. Es stehen grundsätzlich die beiden Turnhallen an der Turnhallenstrasse 4 und Turnhallenstrasse 8 zur Verfügung. Gesuche zur Benützung sind rechtzeitig an den Hauswart Herrn Kurt Schüpbach (siehe Telefonverzeichnis) zu richten. Die Verrechnung erfolgt nach Gebührenreglement der Einwohnergemeinde Luterbach.

### 5.3 SCHIESSANLAGE LUTERBACH

Die örtlichen Schützenvereine betreiben eine 300 Meter Schiessanlage. Es stehen insgesamt 8 Scheiben mit elektronischer Trefferanzeige (SIUS) zur Verfügung. Bei Interesse ist vorgängig bei der vereinigten Schützengesellschaft (siehe Telefonverzeichnis) nachzufragen. Weiter ist rechtzeitig eine Bewilligung beim Gemeinderat Luterbach einzuholen (Schiestag).

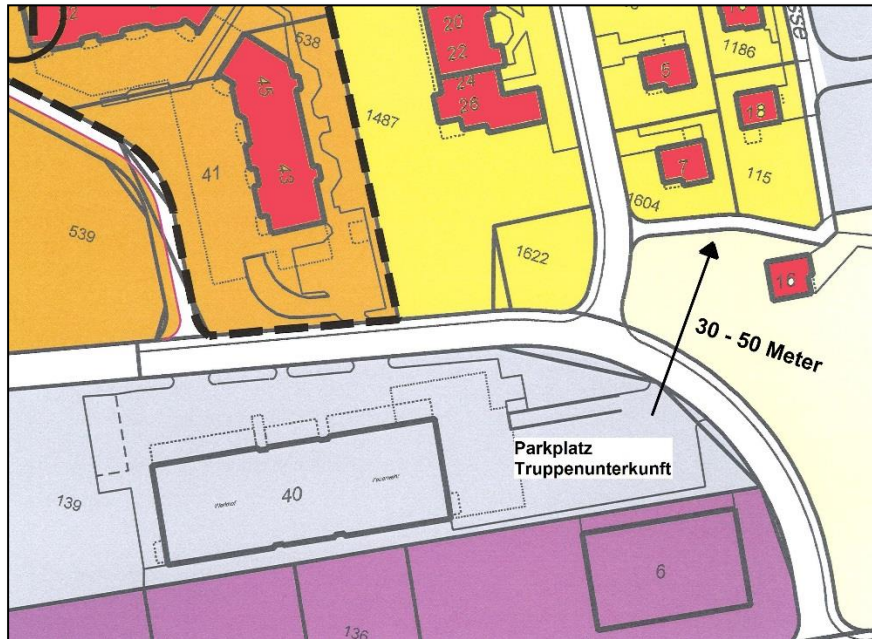




## 6. BESONDERE INFORMATIONEN

### 6.1 LÄRMSCHUTZ UND RUHEZEITEN

Die Truppenunterkunft grenzt direkt an ein Wohngebiet (siehe Plan).



Durch die zahlreichen Belegungen der Unterkunft sind die Anwohner entsprechend sensibilisiert. Wir fordern Sie deshalb auf, entsprechend Rücksicht zu nehmen und sich an die in Luterbach allgemein gültigen Ruhezeiten zu halten. Berücksichtigen Sie, dass Sie sich nicht auf einem Truppenübungsplatz befinden, sondern in einem bewohnten Quartier! Die Anwohner haben ein Recht auf Ruhe!

Gemäss Umweltschutzreglement der Einwohnergemeinde Luterbach sind **von 12.00 bis 13.30 Uhr und von 19.00 bis 07.00 Uhr** lärmverursachende Tätigkeiten untersagt. Das heisst nicht, dass keine Aktivitäten während den Ruhezeiten erlaubt sind, sondern, dass auf den Lärmschutz entsprechend Rücksicht zu nehmen ist.

**Ab 22.00 bis 07.00 Uhr gilt die Nachtruhe!** Alle lärmverursachenden Tätigkeiten sind verboten! Zuwiderhandlungen werden bei der Kantonspolizei angezeigt! Kann ausnahmsweise die Nachtruhe nicht eingehalten werden, ist dies vorgängig und rechtzeitig der betroffenen Nachbarschaft und dem Orts-QM schriftlich mitzuteilen.

Auch ausserhalb der Ruhezeiten sind wir Ihnen für ein möglichst rücksichtsvolles und angepasstes Verhalten dankbar. Im Sinne der Vorsorge sind Lärmeinwirkungen frühzeitig zu begrenzen oder wenn möglich zu vermeiden. Für Ihre Rücksichtnahme bedanken wir uns im Namen der Anwohner herzlich.

## 6.2 VERANSTALTUNGEN / ANLÄSSE DER GEMEINDE

Folgende Daten müssen bei einer Truppenbelegung beachtet und berücksichtigt werden:

Samstag, 15. Juni 2024 Bring- und Holtag	Alle oberirdischen Flächen wie z.B. Parkplatz Militär oder ID Platz müssen geräumt sein!
Samstag, 09. März 2024 Sondermüllsammlung	Alle oberirdischen Flächen wie z.B. Parkplatz. Militär oder ID Platz müssen geräumt sein!
Samstag, 17. August 2024 Zivilschutz	Nachkontrolle der Zivilschutz- und Militärunterkunft. Zugang zur Unterkunft für den Zivilschutz sicherstellen.

## 6.3 ZUGSVERBINDUNGEN

Der Bahnhof SBB Luterbach-Attisholz befindet sich ca. 800 Meter oder 10 Minuten zu Fuss von der Truppenunterkunft!

**Entlassung Freitagabend** (Fahrplan im Halbstundentakt):

Luterbach-Attisholz ab:	17:05	Solothurn an:	17:09
Luterbach-Attisholz ab:	17:18	Olten an:	17:50
Luterbach-Attisholz ab:	17:41	Solothurn an:	17:45
Luterbach-Attisholz ab:	17:52	Olten an:	18:24

**Einrücken Sonntagabend** (Fahrplan im Halbstundentakt):

Olten ab:	20:11	Luterbach-Attisholz an	20:41
Solothurn ab:	20:16	Luterbach-Attisholz an	20:18
Olten ab:	20:35	Luterbach-Attisholz an	21:05
Solothurn ab:	20:49	Luterbach-Attisholz an	20:52

## 6.4 ZUSTÄNDIGE PERSONEN FÜR DIE TRUPPENUNTERKUNFT

Für die Bedürfnisse der Truppe stehen Ihnen vor Ort zur Verfügung:

Orts- und Quartiermeister:  
Bernd Schultis  
032 681 32 68




Hauswart:  
Stefan Wingeier  
076 336 90 97



## 7. VEREINBARUNG MIT DER ARMEE

### 7.1 VEREINBARUNG VOM 01.06.2009

 <p>Schweizerische Eidgenossenschaft Confédération suisse Confederazione Svizzera Confederaziun svizra</p>	<p>Eidgenössisches Departement für Verteidigung, Bevölkerungsschutz und Sport VBS</p> <p><b>Schweizer Armee</b> Logistikbasis der Armee LBA</p>
---	---

### Vereinbarung

vom 01.06.2009 über die militärische Unterkunft in **4542 Luterbach SO**

Z w i s c h e n

der Schweizerischen Eidgenossenschaft (Bund), vertreten durch die Finanzen LBA,  
Truppenrechnungswesen einerseits

u n d

der Einwohnergemeinde, 4542 Luterbach (Eigentümer), vertreten durch den Gemeinderat  
andererseits

wird folgende Vereinbarung getroffen:

**Artikel 1**

Der Eigentümer stellt dem Bund die Räumlichkeiten, **Mehrzweckgebäude /  
Zivilschutzanlage**  
für militärische Einquartierungen zur Verfügung:

- a) 7 Schlafräume für 158 Personen, ausgerüstet mit:
  - Doppelbettstellen mit Schaumstoffmatratzen, Matratzenüberzügen und Kissen
  - Gestellen zum Versorgen der Rucksäcke, Toilettenartikel und Schuhe
  - Aufhängevorrichtung für Kleider
  - Gewehrrechen 57/90
- b) Waschanlagen mit Warm- und Kaltwasseranschlüssen, Spiegeln, elektr. Steckdosen
- c) WC-Anlage mit Wasserspülung ( 12 WC-Plätze, 4 Pissoir(s))
- d) Duschanlage inkl. Warmwasseraufbereitung (Kollektivdusche mit 8x Brause(n),  
1x Einzelduschkabine(n)).
- e) Küche mit:
  - 0x - Kochkessel / 1x Elektro- Druckkochkessel /, 1x Elektro- Kippkochkessel
  - 0x - Standkochkessel / 1x Elektro- Bratpfanne / 0x - Kippbratpfanne
  - 0x - Bratkessel / 1x Elektro- Kochherd/Rechaud / 0x - Backofen
  - 0x Friteuse / 0x Mikrowelle / 0x Steamer / 1x Dampfabzug / 1x Kühlschrank(schränke)
  - / 0xTiefkühlgerät(e)/ 0x Kühlraum(räume) / / / / /
- f) Essräume und Essgeschirr für die in der militärischen Unterkunft untergebrachten  
Personen
- g) 2 Büros mit 3 Telefonanschluss(schlüssen) und 1 Faxanschluss(schlüssen)
- h) 0 Postlokal
- i) 1 Postschrank(schränke)
- j) 1 Untersuchungszimmer mit 1 Bett(en) ohne Bettwäsche / 0 Bett(en) mit Bettwäsche/  
0x Nur Matratzen mit Wäsche

4542 / Luterbach
- Druckdatum 20.05.2009 -
Datensatznummer (108)



Schweizerische Eidgenossenschaft  
Confédération suisse  
Confederazione Svizzera  
Confederaziun svizra

Eidgenössisches Departement für Verteidigung,  
Bevölkerungsschutz und Sport VBS

**Schweizer Armee**  
Logistikbasis der Armee LBA

- k) Magazine für:  
1x Lebensmittel / 1x Gemüse / 0x Küchenkorpsmaterial / 1x Instruktionsmaterial  
1x Feldweibel / 1x Betriebsstoff / 0x Munition  
Weitere Magazine: x / x / x
- l) 1 Kleidertrocknungsraum
- m) 1 Wachtlokal mit 8 Bettstelle(n) mit Matratzen(n) / 0x Nur Matratze(n)
- n) 0 Arrestlokal mit 0 Bettstelle(n) mit Matratze(n) / 0x Nur Matratze(n)
- o) Parkplätze
- p) Sammel-/ID-Platz mit Beleuchtung
- q) Energiekosten

### **Artikel 2**

Zusätzlich notwendige Räumlichkeiten und Leistungen werden nach Bedarf und Möglichkeit zur Verfügung gestellt bzw. erbracht:

Zimmer für Offiziere, höhere Unteroffiziere, weibliche Angehörige der Armee und allenfalls für die Unteroffiziere

Küchen-, Essraum- und Essgeschirrbenützung für die in den Zimmern untergebrachten Personen

Weitere Schlafräume

Magazine für Material, Betriebsstoff, Munition, Sprengstoffe

Krankenzimmer und Büros

Stallungen und Garagen

### **Artikel 3**

Die in Artikel 1 aufgeführten Leistungen sowie die Energiekosten werden dem Eigentümer gemäss den im Anhang zu dieser Vereinbarung aufgeführten Entschädigungsansätzen vergütet.

### **Artikel 4**

Die nach Artikel 2 zusätzlich benützten Räumlichkeiten werden nach den Bestimmungen zum Verwaltungsreglement entschädigt.

### **Artikel 5**

Räume und Einrichtungen, die der Herstellung, Zubereitung und Lagerung von Nahrungsmitteln dienen, haben den einschlägigen Bestimmungen des Lebensmittelgesetzes (LMG) und dessen Ausführungsvorschriften zu entsprechen. Diese Räume und Einrichtungen unterstehen der Lebensmittelkontrolle durch die zivilen Kontrollorgane.





Schweizerische Eidgenossenschaft  
Confédération suisse  
Confederazione Svizzera  
Confederaziun svizra

Eidgenössisches Departement für Verteidigung,  
Bevölkerungsschutz und Sport VBS

**Schweizer Armee**  
Logistikbasis der Armee LBA

**Artikel 6**

Diese Vereinbarung tritt am 01.06.2009 in Kraft und ist, unter Beachtung einer  
Kündigungsfrist von 6 Monaten, jederzeit schriftlich kündbar.

**Aufhebung: Die bisher gültige Vereinbarung wird hiermit aufgehoben**

4542 Luterbach SO , ..... 15-07-2009 .....

Der Eigentümer

**Gemeindegemeinde Luterbach**

Gemeindepräsident:

Gemeindeschreiber:

3003 Bern, 25.05.2009

FÜR DIE SCHWEIZERISCHE EIDGENOSSENSCHAFT

**Finanzen LBA / Truppenrechnungswesen**

Claude Portmann

Jörg von Känel

Chef Truppenrechnungswesen

Chef Revision und Ausbildung

Beilage

Anhang zur vorliegenden Vereinbarung

z K an

- FST A / Operationsplanung / J35 Dienstleistungsplanung und Belegungsführung /  
Papiermühlestrasse 14 / 3003 Bern / (2)

- Kdo Koordinationsstelle 2, Postfach, 6011 Kriens

-  
-  
-

## 7. 2 ANHANG ABRECHNUNGSVERFAHREN



Schweizerische Eidgenossenschaft  
Confédération suisse  
Confederazione Svizzera  
Confederaziun svizra

Eidgenössisches Departement für Verteidigung,  
Bevölkerungsschutz und Sport VBS

**Schweizer Armee**  
Logistikbasis der Armee LBA

## Anhang

zur LBA - Vereinbarung vom 01.06.2009 über die militärische Unterkunft in  
**4542 Luterbach SO, Mehrzweckgebäude / Zivilschutzanlage**

**gültig ab:** 01.06.2009

### Einleitung

Dieser Anhang regelt das Abrechnungsverfahren bei militärischen Belegungen in der obenerwähnten Unterkunft gemäss der abgeschlossenen Vereinbarung und hält die jeweils gültigen Entschädigungsansätze fest. Er ist dem Truppenrechnungsführer, zusammen mit der Vereinbarung, als verbindliche Grundlage für die Abrechnung abzugeben.

### Entschädigung für die Benützung der Truppenunterkunft

Für die Leistungen nach **Artikel 1 der Vereinbarung, Bst a – f** werden dem Eigentümer folgende Entschädigungen bezahlt:

- SFr. 5.10 je Person und Tag bei Belegungen von 4 und mehr Tagen
- SFr. 6.40 je Person und Tag bei Belegungen von 1 bis 3 Tagen

In diesem Pauschalansatz sind auch inbegriffen:

Beleuchtung, Duschenbenützung inkl. Warmwasseraufbereitung, Kantonnementsentschädigungen, Toilettenpapier, Papierhandtücher, Reinigungsmaterial, Gebühren für die Abwasserreinigung, Entschädigung für die Küchen- und Essgeschirrbenützung für alle in der militärischen Unterkunft untergebrachten Personen.

### Nebenträume gemäss Artikel 1 der Vereinbarung, Bst g – p:

SFr. 128.00 pro Belegungstag

### Entschädigung für Energiekosten

Entschädigungsart	Pauschal	Effektiv
Heizung inkl. Nebenträume:	SFr. 55.00 je Heizungstag	nein
Belüftung:	SFr. 15.00 je Belüftungstag	nein
Warmwasser für die Küche:	SFr. 8.00 je Belegungstag	nein
Kochstrom/Kochgas:	SFr. 24.00 je Belegungstag	nein
Holz/Kohle für die Küche:	nein	ja

### Entschädigung für die Kehrrichtentsorgung (gemäss Artikel 1, Bst q der Vereinbarung)

Abrechnung gemäss den Ergänzung zum Verwaltungsreglement (VR), Ziffer 4320.

Sämtliche Entschädigungen werden durch den Truppenrechnungsführer angewiesen. Falls einzelne Leistungen von Artikel 1 der LBA -Vereinbarung nicht erbracht werden, wird die Pauschalentschädigung entsprechend gekürzt. Dabei gelten die Bestimmungen des VR sinngemäss.

**Aufhebung: Der bisher gültige Anhang wird hiermit aufgehoben**





Schweizerische Eidgenossenschaft  
Confédération suisse  
Confederazione Svizzera  
Confederaziun svizra

Eidgenössisches Departement für Verteidigung,  
Bevölkerungsschutz und Sport VBS

**Schweizer Armee**  
Logistikbasis der Armee LBA

**Ausfertigung**

Dieser Anhang zur LBA -Vereinbarung wird in 3 Exemplaren ausgefertigt. Dabei ist 1 Exemplar für den Eigentümer und 2 Exemplare sind für die LBA bestimmt.

**Zur Abgabe an die Truppe sind Kopien zu erstellen.**

4542 Luterbach SO, ..... 15.07.2009

Der Eigentümer

**Einwohnergemeinde Luterbach**  
Gemeindepräsident:      Gemeindecreiber:

3003 Bern, 25.05.2009

FÜR DIE SCHWEIZERISCHE EIDGENOSSENSCHAFT


**Finanzen LBA / Truppenrechnungswesen**

Claude Portmann  
Chef Truppenrechnungswesen

Jörg von Känel  
Chef Revision und Ausbildung

z K an:

- FST A / Operationsplanung / J35 Dienstleistungsplanung und Belegungsführung / Papiermühlestrasse 14 / 3003 Bern / (2)
- Kdo Koordinationsstelle 2, Postfach, 6011 Kriens
- 
- 
-

 Schweizerische Eidgenossenschaft  
Confédération suisse  
Confederazione Svizzera  
Confederaziun svizra

Eidgenössisches Departement für Verteidigung,  
Bevölkerungsschutz und Sport VBS  
  
**Schweizer Armee**  
Logistikbasis der Armee LBA

**MUSTER  
MODÉLE  
CAMPIONE**

Stab oder Einheit	<b>Abrechnung mit der Gemeinde für die Unterkunft der Angehörigen der Armee</b>	Beleg Nr Pièce no Pezza no .....
Etat-major ou unité	<b>Décompte avec la commune pour le logement des militaires</b>	Unterkunftsperiode/Période de logement/ Periodo d'accantonamento
Stato maggiore o unità  .....	<b>Conteggio con il comune per l'accantonamento dei militari</b>  <b>4542 Luterbach</b>	vom/du/dal ..... bis/au/al .....

Bestände: Mit Formular "Hilfsbeleg zur Abrechnung" ergänzen / Effectifs: Joindre la formule "Pièce auxiliaire pour l'établissement du décompte avec la commune" / Effettivi: Aggiungere il modulo "Pezza ausiliaria per la stesura del conteggio per l'accantonamento"

**Mehrzweckgebäude / Zivilschutzanlage / SO**

Unterkunftgeber Logeur Alloggiatore	VR / VRE Ziffer Chiffre RA / RAC Cifra RA / RAC Vereinbarung LBA vom Convention OFEFT du Convenzione UFIFT del	Anzahl / Menge / Grösse Nombre / Quantité / Grandeur Numero / Quantità / Grandezza	Nächte Nuits Notte	Tage Jours Giorni	Ansatz Taux Tariffa	Betrag Montant Importo  Fr
Kantonnement	Vereinbarung				SFr. 5.10 / SFr. 6.40	
Nebenräume	Vereinbarung				SFr. 128.00	
Heizung	Vereinbarung				SFr. 55.00	
Belüftung	Vereinbarung				SFr. 15.00	
Warmwasser für die Küche	Vereinbarung				SFr. 8.00	
Kochstrom- Kochgas	Vereinbarung				SFr. 24.00	

<b>Datum / Date / Date</b> .....		<b>Total / Totale</b>
Visum der Gemeindebehörde Visa de l'autorité communale Visto dell'autorità comunale  .....  <b>Verteiler / distribution / distribuzione</b> - Original Buchhaltung / Original comptabilité / Originale contabilità  - Kopie Gemeindebehörden / Copie autorité communale / Copia autorità comunale	Die Richtigkeit bescheinigt: Rechnungsführer Certifié exact: comptable Certificata l'esattezza: contabile  .....	<b>Kontierung / Ventilation des montants / Registrazione sui conti</b>
		421
		422
		429
		.....
		.....
		.....
		.....
		.....
		<b>Total /Totale</b>

## 8. ERKUNDUNGSRAPPORT

Schweizerische Eidgenossenschaft  
Confédération suisse  
Confederazione Svizzera  
Confederaziun svizra

Eidgenössisches Departement für Verteidigung,  
Bevölkerungsschutz und Sport VBS

Schweizer Armee

Gemeindeunterkünfte	<b>Erkundungsrapport</b>	VR Ziffer 4306
---------------------	--------------------------	----------------

Truppe / Verband	Belegungsdauer	Bestand, voraussichtlicher

Kdt	Four / Rechnungsführer	Vertreter der Gemeinde
Name: Vorname: Adresse: Tel G: Tel P: Tel Mob:	Name: Vorname: Adresse: Tel G: Tel P: Tel Mob:	<b>Gemeinde:</b> _____ Name: Vorname: Adresse: Tel G:
<b>Visum:</b>	<b>Visum:</b>	<b>Visum:</b>

<b>Räume / Lokale / Einrichtungen</b>	<b>Übernahme:</b>	<b>Abgabe:</b>
---------------------------------------	-------------------	----------------

### 1. Unterkunft

Unterkunft Mannschaft	Bezeichnung:		
Unterkunft Unteroffiziere	Bezeichnung:		
Unterkunft höh Uof / Offiziere	Bezeichnung:		

### 2. Küche

Bezeichnung:		
--------------	--	--

### 3. Essräume

Mannschaft	Bezeichnung:		
Unteroffiziere	Bezeichnung:		

### 4. Büroräume

Kdt	Bezeichnung:		
Fw / Four	Bezeichnung:		
Trsp Zentr	Bezeichnung:		

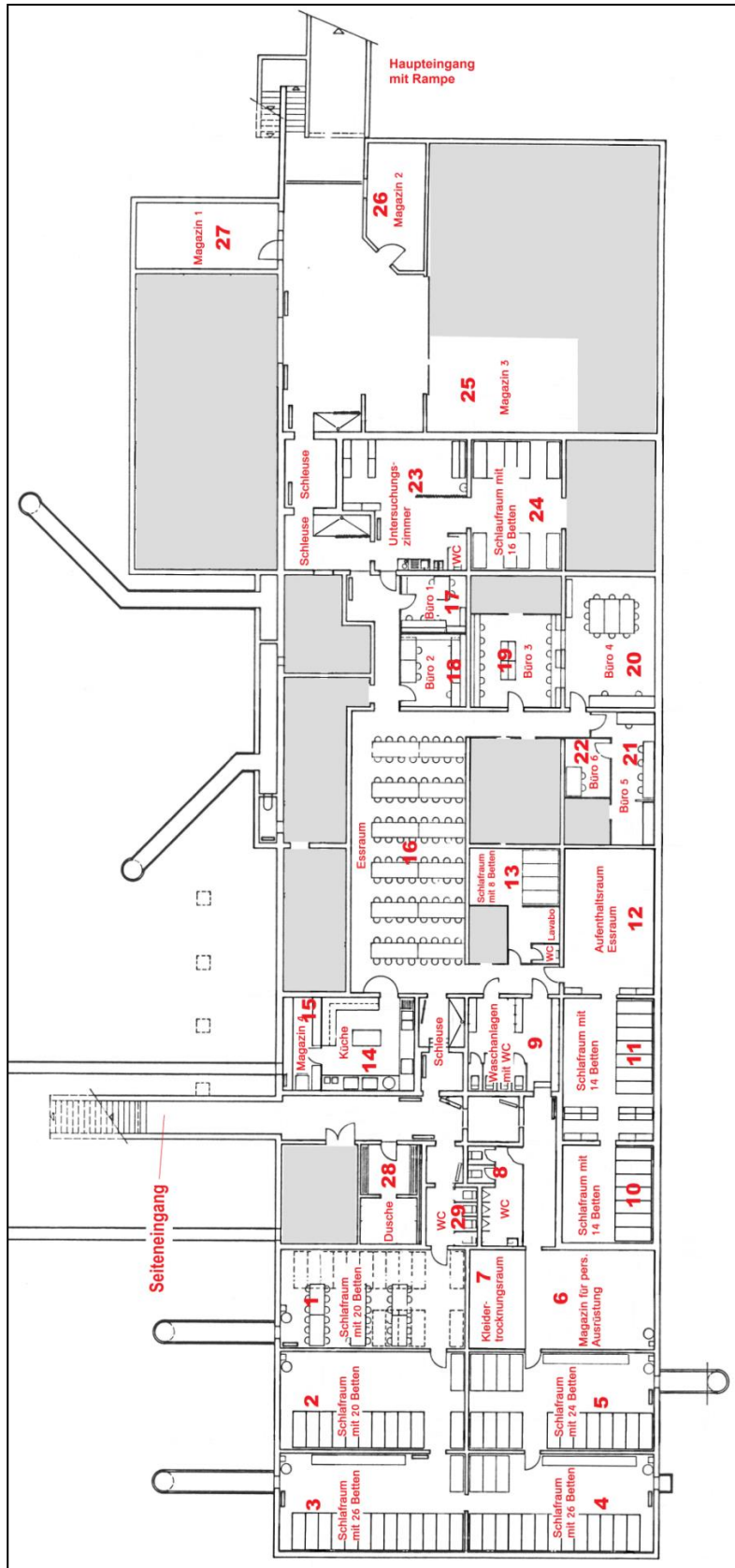
### 5. Materialmagazin

Bezeichnung:		
--------------	--	--

### 6. Weitere Einrichtungen / Anlagen

Bezeichnung:		
--------------	--	--

### Zimmerbelegung durch Truppe



Belegte Räume